

Załącznik nr3 do SIWZ

Wykonanie posadzek na klatkach schodowych w budynkach przy ul.: Na Błonie 3B, 9A, 11A, Jabłonkowskiej 17, 19.

PRZEDMIARY

UWAGI DO PRZEDMIARÓW

1. Na podstawie przedstawionych przedmiarów należy wykonać wycenę robót w wybranym wariantcie: dla płytek gresowych, lub dla posadzki żywicznej, lub w obu wersjach (niezależnie od tego czy na przedmiarze pisze wykonanie posadzki żywicznej, czy też z płytek gresowych). W obu wersjach należy wykonać cokolwiek przy posadzce i na schodach, nawierzchnia musi być antypoślizgowa, obowiązują atesty techniczne i higieniczne na materiały wszystkich warstw.
2. Przedmiary nie uwidaczniają robót towarzyszących jak:
 - 2.1.skucia, wyrównania powierzchni,
 - 2.2.rozbiórki warstw podposadzkowych,
 - 2.3.uzupełnienia podłoża,
 - 2.4.warstwy wyrównawcze i samopoziomujące.

Wszystkie te roboty, również nie wymienione wyżej a konieczne do ostatecznego prawidłowego wykonania zadania, należy ocenić w czasie obowiązkowej wizji na miejscu robót i uwzględnić w wycenie robót.
3. Obmiary Zamawiającego należy zweryfikować własnymi przedmiarami i na ich podstawie sporządzić wycenę. Jeżeli przedmiary oferenta nie są zgodne z przedmiarami Zamawiającego, należy ten fakt zgłosić oficjalnie w ofercie bezpośrednio pod tablicą ofertową.

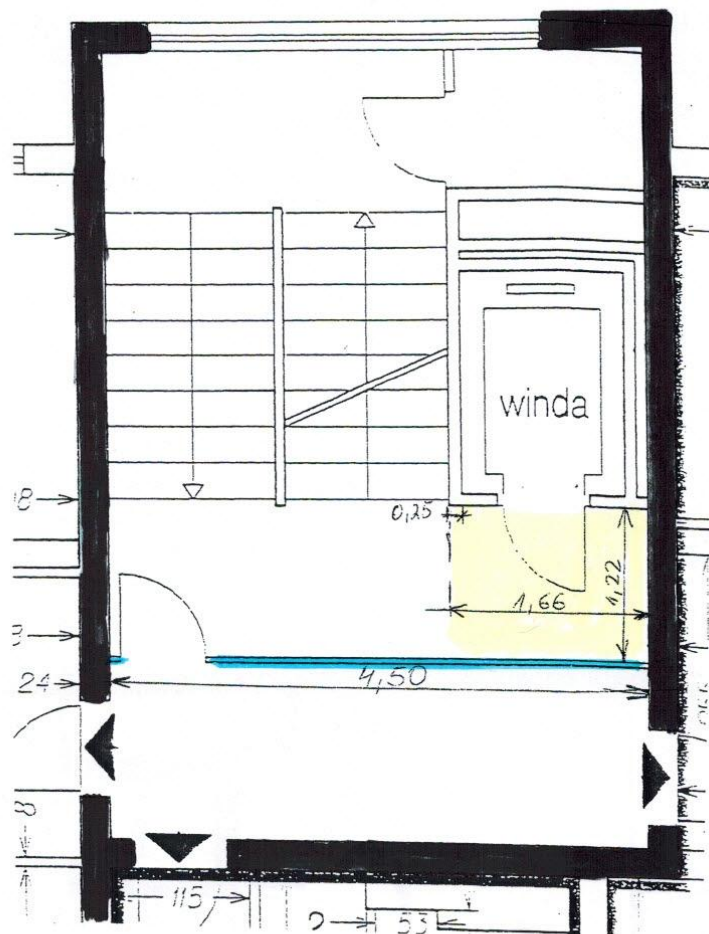
Rysunek nr1

NA BŁONIE 9A KL.3 - Piętro 4 (Piętra powtarzalne)

Przedmiar robót posadzek żywicznych: (jedno piętro)

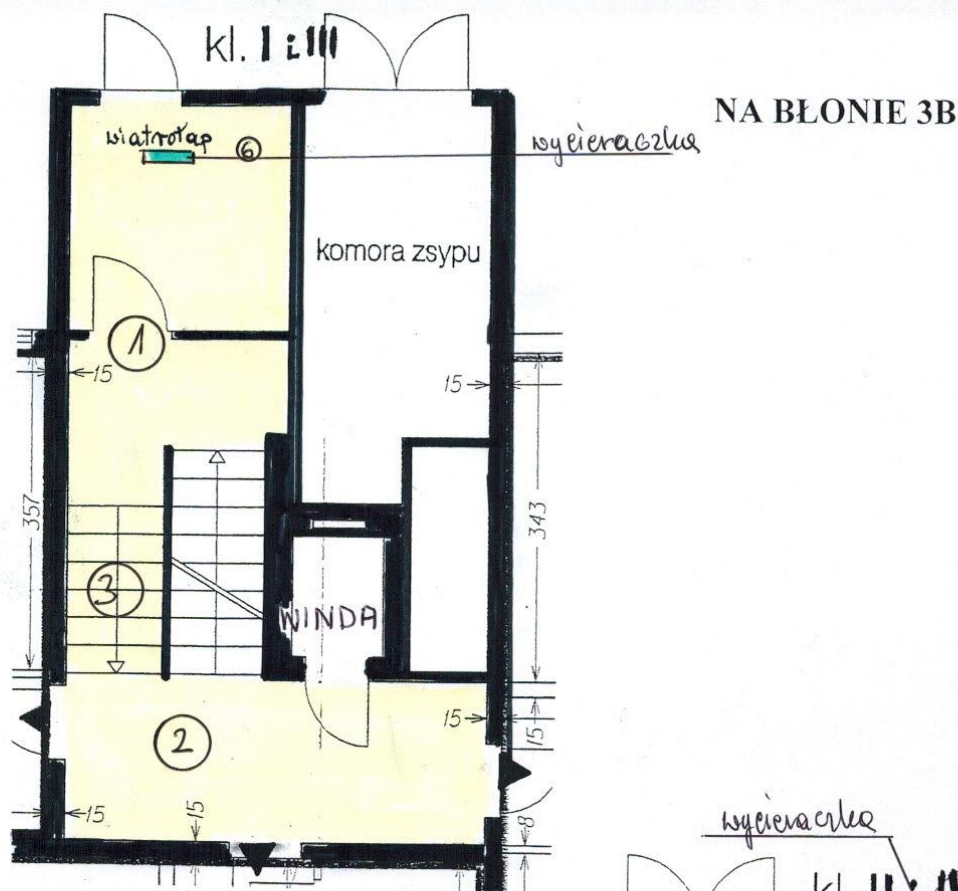
$$1,22 \times 1,66 = 2,02 \text{ m}^2$$

kl. III



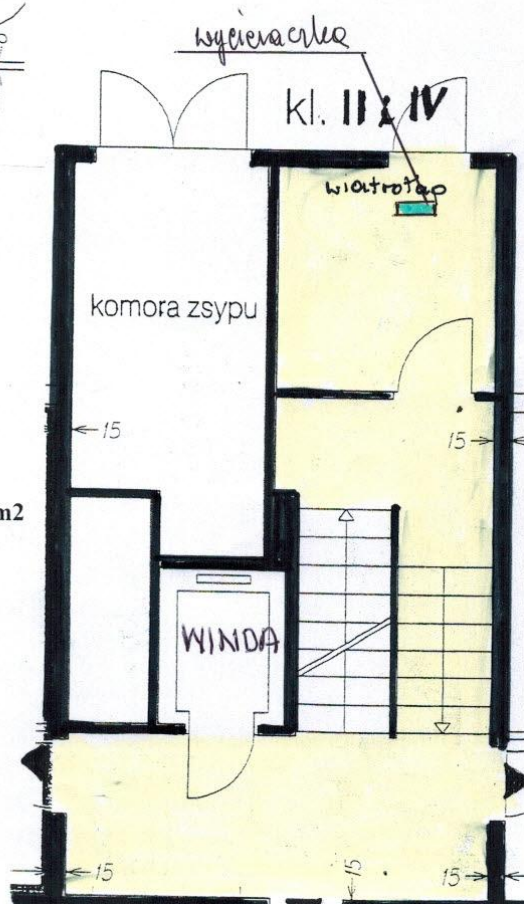
do wykonania 30 szt. podestów przed windami.

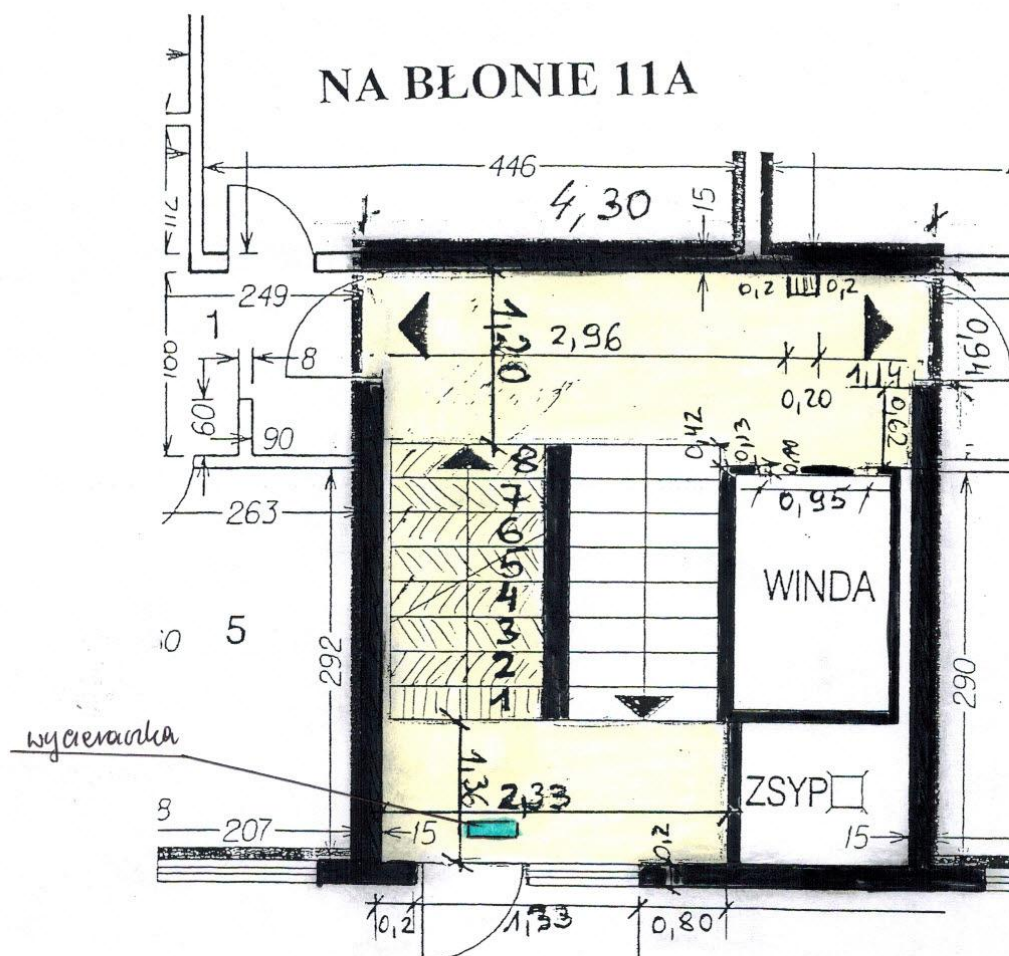
Rysunek nr2



**Budynek przy ul. Na Błonie 3B kl.1, 2,3,4.-
Wykonanie posadzki z płytek gresowych
na parterze i w wiatrolapie oraz wykonanie
cokolików z płytek gresowych (podesty,
spoczniki, schody).**

1. Wiatrolap + przedsionek (przed schodami)
 - ułożenie płytek:
 $(2,40 \times 2,23) = 5,35 \text{ m}^2 \times 4 \text{ kl.} = 21,40 \text{ m}^2$
 Przedsionek: $(1,21 \times 2,26) + (0,67 \times 1,10) = 3,46 \text{ m}^2$
 $\times 4 \text{ kl.} = 13,84 \text{ m}^2$
 2. Podest górny (ułożenie płytek):
 $(1,53 \times 4,62) - (0,20 \times 0,14) = 7,03 \text{ m}^2 \times 4 \text{ kl.} = 28,12 \text{ m}^2$
 $+ (0,14 \times 0,42) + (0,10 \times 0,98) + (0,15 \times 2,42) = 0,52 \text{ m}^2$
 $\times 4 \text{ kl.} = 2,08 \text{ m}^2$
 3. Schody: - płytki - $7(0,44 \times 1,10) = 3,38 \text{ m}^2$
 $\times 4 \text{ kl.} = 13,52 \text{ m}^2$
- Razem ułożenie płytek wynosi 78,96 m²
4. Cokoliki o wys. 15 cm = 3,02 mb/dół/ + 7,07mb /góra.
 Razem = 10,09 mb $\times 4 \text{ kl.} = 43,60 \text{ mb}$
 5. Cokolik przy schodach wys.15 cm = $0,33 \times 2 = 0,66 \text{ mb}$
 $\times 4 \text{ kl.} = 2,64 \text{ mb}$
 6. Wymiana wycieraczki metalowej 0,60x0,40 mb
 (wewnątrz) $\times 4 \text{ kl.} = 4 \text{ szt.} = 0,96 \text{ m}^2$





KL. I, II.

Budynek przy ul. Na Błonie 11A kl. I i 2.-Wykonanie posadzki z płytek gresowych na parterze oraz wykonanie cokolików z płytek gresowych (podesty, spoczniki, schody- bez wiatrolapu).

1.Podest dolny/wejście bez wiatrolapu/:

$$(1,36 \times 2,30) - (0,92 \times 0,33) + (1,33 \times 0,15) = 2,73 \text{ m}^2$$

$$\times 2 \text{ kl.} = 5,46 \text{ m}^2$$

2.Podest górny:

$$(2,96 \times 1,20) + (0,52 \times 1,26 - (0,33 \times 0,20) - (0,20 \times 0,20)) = 4,10 \text{ m}^2 \times 2 \text{ kl.} = 8,20 \text{ m}^2$$

3. Schody: $(0,43 \times 1,38) \times 8 \text{ szt.} = 4,72 \text{ m}^2$

$$\times 2 \text{ kl.} = 9,44 \text{ m}^2$$

Razem ułożenie płytek wynosi 23,10 m²

4. Cokoliki o wys. 15 cm = 3,02 mb/dół/ + 7,07mb /góra.

Razem = 10,09 mb

$$\times 2 \text{ kl.} = 20,18 \text{ mb}$$

5. Cokolik przy schodach wys.15 cm = $0,33 \times 2 = 0,66 \text{ mb}$

$$\times 2 \text{ kl.} = 1,32 \text{ mb}$$

6. Wymiana wycieraczki metalowej wym. $0,60 \times 0,40 \text{ mb}$

Rysunek nr4



koniec przedmiarów

